

Reologický komiks č.1

Reologie je nauka o tom, jak věci tečou
(*rheo* = tok, *logos*= nauka).

Panta rhei – vše plyne!

Tento komiks, inspirovaný článkem M. A. Fardina
“On the rheology of cats” (2014), který získal Ig
Nobelovu cenu, popisuje základy reologie
pomocí našich oblíbených kočičích mazlíčků.



Financováno z fondu Rheology Venture Fund
Reologické společnosti (Society of Rheology).

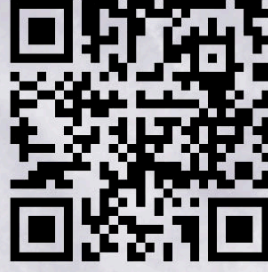


Další informace o reologii získáte použitím QR kódu.

Tento komiks je dostupný také v:

- English • 日本語
- Ελληνικά • فارسی
- العربية • Français

A další již brzy!



Jsou kočky pevné nebo kapalné?

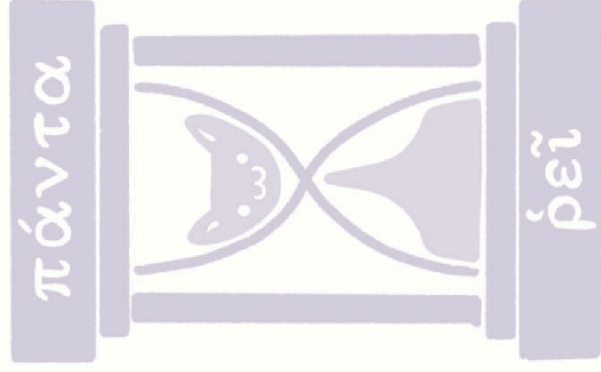


Reologie



Napsali Rob Campbell a Caroline Martin
Přeložila Blanka Collis

Děkujeme Reologické společnosti (Society of Rheology),
M. A. Fardinovi a našim poradkyním pro vzdělávání
Victorii Russell a Kelsey Briselli.



2023

vi.1

SLOVNÍČEK

REOLOGIE – studium toho, jak a proč látky mění svůj tvar v různých situacích (zejména látky, které nejsou čistě pevné, kapalné nebo plynné)

NAPĚTÍ – velikost síly působící na danou látku

DEFORMACE – jak moc daná látka mění svůj tvar

ELASTICKÁ (PRUŽNÁ) PEVNÁ

LÁTKA – látka, která drží svůj tvar a po vystavení napětí se vrátí do původního tvaru

PLASTICKÁ (TVÁRNÁ) PEVNÁ

LÁTKA – látka, která drží svůj tvar, ale po vystavení napětí se do původního tvaru nevrací

MEZ PEVNOSTI – maximální napětí, kterému může být vystavena pružná látka, než se stane plastickou

KŘEHKÁ (POPRASKANÁ) PEVNÁ

LÁTKA – látka, která drží svůj tvar, ale praskla, zlomila se

VISKÓZNÍ KAPALINA – látka, která teče a nabývá tvaru své nádoby

VISKOZITA – jak “hustá” daná látka je; míra vztahu mezi napětím a rychlostí deformace. Říká nám, jak velké napětí potřebujeme k tomu, abychom změnilí rychlost, jakou se materiál pohybuje

RYCHLOST DEFORMACE – rychlost, jakou se mění deformace; jak rychle se materiál pohybuje a mění tvar

Děkujeme za přečtení!



VISKOPLASTICKÁ – chovající se jako plastická pevná látka při nízkém napětí a jako viskózní kapalina při vysokém napětí (např. bláto, zubní pasta, majonéza)

VISKOELASTICKÁ – mající rychlost deformace závislou na čase: elastické chování v krátkém čase, viskózní tok v dlouhém čase (např. hromádka nudlí, kečup)

ELASTOPLASTICKÁ – mající mez pevnosti: elasticitu při nízkém namáhání a plasticitu při vysokém namáhání (např. ocel)

ELASTOVISKOPLASTICKÁ – měnící se chování v závislosti na míře i na rychlosti deformace (např. láva)

SMYKOVÉ ZHUŠTĚNÍ – když se

viskozita zvyšuje s rostoucí smykovou rychlostí a velká napětí mohou způsobit malé deformace

SMYKOVÉ ZTENČENÍ – když

viskozita klesá s rostoucí smykovou rychlostí a malá napětí mohou způsobit velké deformace

TIXOTROPIE – když stejné napětí způsobuje v průběhu času odlišné chování; “časové zpoždění” nebo “paměťový” efekt, který je obvykle způsoben vnitřní strukturou dané látky

WEISSEBERGŮV EFEKT – když při míchání látky tato látka stoupá nahoru po mixéru, místo aby od něj odlétala

NARŮSTÁNÍ ZA HUBICÍ – když látka vytéká z kohoutku nebo nádoby, tak se na krátkou dobu zvětší (nabobtná)

Co jsou tedy kočky?

Staří Egypťané si mysleli, že mají božskou energii!

Savci!

Strážci jiného světa podle keltské tradice!

Nesmírně roztomilí!

Čtvrté zvíře vietnamského zvěrokruhu!



Možná nikdy zcela nepochopíme, proč se kočky chovají tak, jak se chovají, ale víme, že se řídí vlastními pravidly, stejně jako spousta dalších látek.



O látkách mezi pevným a kapalným skupenstvím toho stále ještě mnoho nevíme. Reologie nám ukazuje, že toto složitě chování závisí na vztahu mezi napětím a deformací a na tom, jak se tyto věci mění v čase.

Ale každá látka je trochu jiná, stejně jako každá kočka!

Která se vám líbí nejvíc?

Jsou kočky pevné nebo kapalné? Rozlišujeme tři základní skupenství hmoty:

PEVNÉ



KAPALNÉ



PLYNNÉ



Pevná tělesa drží svůj tvar.

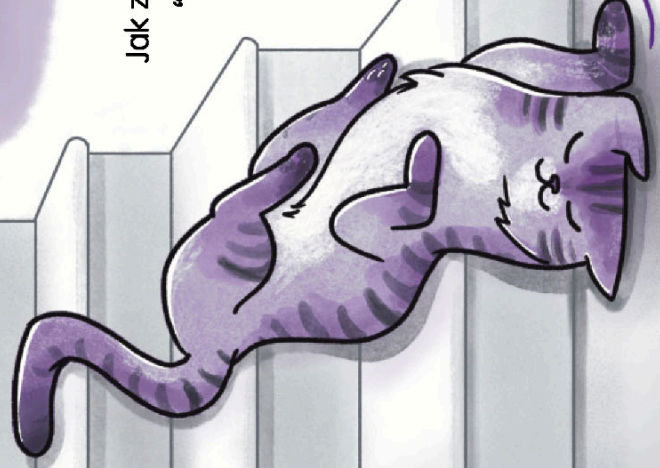
Kapaliny a plyny nabývají tvaru své nádoby.

Ale co věci, které jsou mezi nimi?

Jak změříme, jak moc je něco “pevné” nebo “tekuté”, když se to chová jako obojí?

Můžeme využít

REOLOGII!



Reologie se zabývá tím, jak věci tečou.

Reolog zkoumá, nakolik je něco "pevné" nebo "tekuté" a na základě těchto informací připravuje látky se speciálními mačkáckými vlastnostmi!

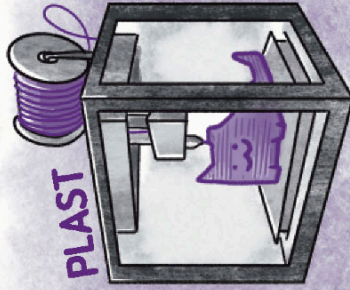
Věci jako...



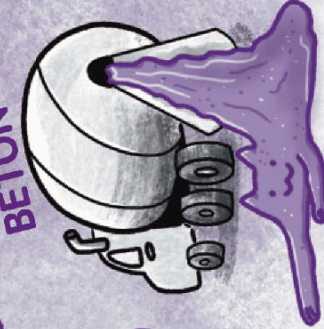
SLIZ



PLAST



BETON



PUDINK



Reologové měří chování látek v čase pozorováním **napětí a deformací**

Co to znamená?

Když mícháte nějakou kapalinu opravdu rychle, obvykle se rozletí do všech stran (jako třeba vejce v mixéru), ale některé materiály se drží mixéru jako kočka, a dokonce po něm lezou nahoru!

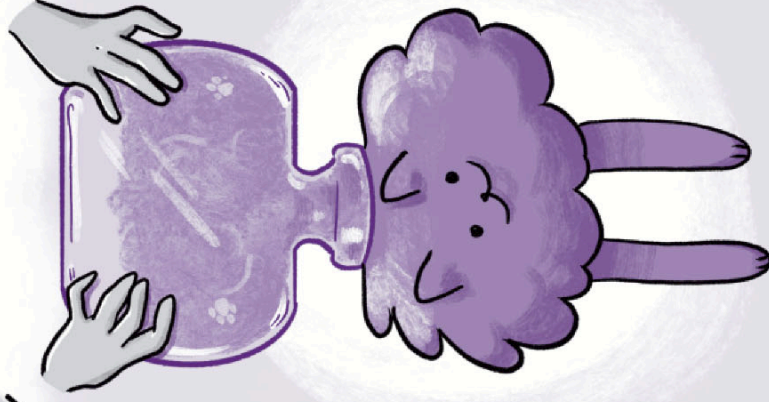
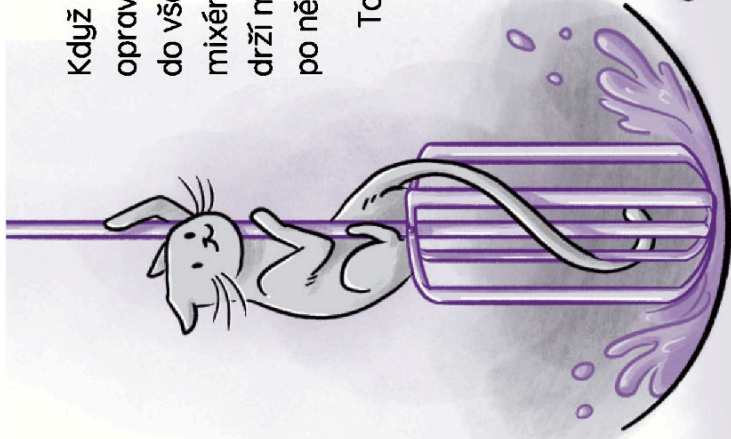
Tomu se říká

WEISENBERGŮV EFEKT

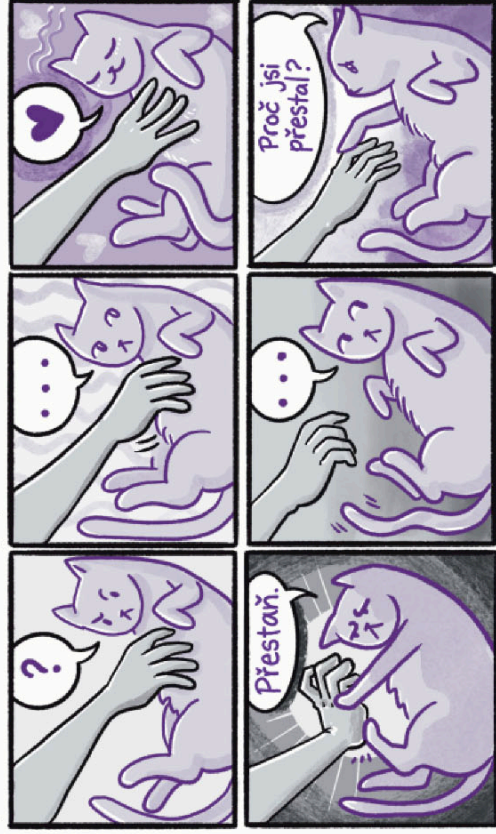
Voda vytéká z kohoutku docela plynule, ale některé viskoelastické kapaliny mění velikost a hned po opuštění nádoby se značně zvětší.

Tomu se říká

NARŮSTÁNÍ ZA HUBICÍ



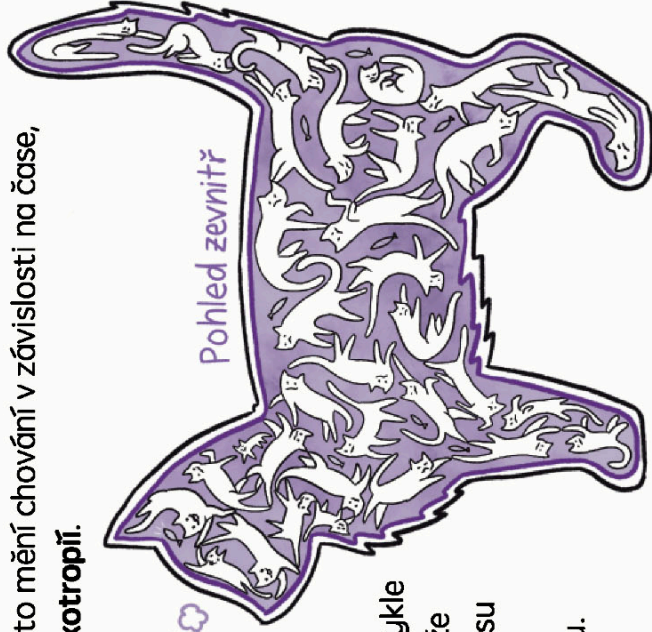
Pokud na kočku dlouhodobě působí stejné napětí ve stejné míře, tak se její chování někdy změní! Jako by došlo k časové prodlevě, než se kočka rozhodne, jak na napětí zareaguje.



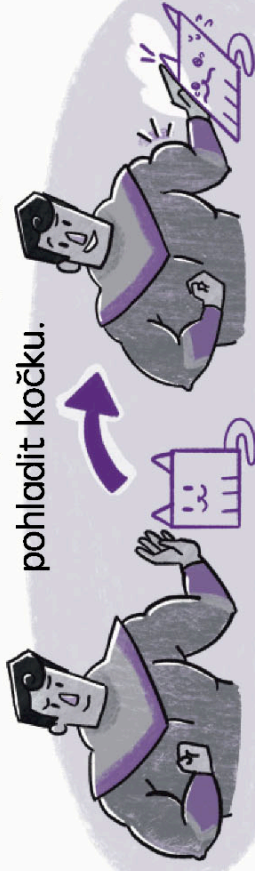
Pokud látky takto mění chování v závislosti na čase, nazýváme to **tixotropií**.



K tixotropii obvykle dochází proto, že se v průběhu času mění struktura uvnitř materiálu.



Představte si obřího superhrdinu, který se snaží pohladit kočku.



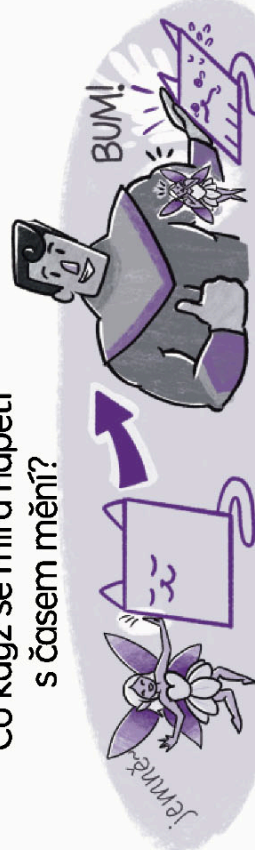
Síla tohoto pohlázení se nazývá **napětí**. Zmáčknutí kočky (změna jejího tvaru) se nazývá **deformace**. Velké napětí způsobuje velkou deformaci.

Představte si malou vílu, která se snaží pohladit kočku.



Protože je zde velmi malé napětí, je kočka deformována jen velmi málo. Malé napětí způsobuje malou deformaci.

Co když se míra napětí s časem mění?



V reologii je důležité, jak se napětí a deformace mění v čase a zda se tak děje rychle nebo pomalu.

Obvykle se napětí a deformace mění společně – čím větší napětí, tím větší deformace – ale neplatí to vždy! O tom více později.

Co to má společného s pevnými a kapalnými látkami??

Začněme pevnými látkami. Krátkodobě se kočky chovají jako pevné látky.

Mohou být:

ELASTICKÉ (PRUŽNÉ)
ČÁSTICE (TVÁRNÉ)
PEVNÉ (POPRASKANÉ)

Když se kočky lekrou, jsou jako **elastická (pružná)** pevná látka.



Stejně jako gumový míček se kočky po napětí a deformaci "vracejí" do původního tvaru.

Tato schopnost návratu do původního tvaru se nazývá "elastická".



Někdy větší napětí neznamená větší deformaci

Pokud zvýšíte míru napětí na kočku, ne vždy se zvýší i její deformace. Místo toho může kočka přejít z uvolněného stavu...



SMYKOVÉ ZHUŠTĚNÍ ÚTOČNÝ REŽIM!!

...nejednou ztuhnout a být připravena k útoku! Její viskozita se zvyšuje s rostoucí smykovou rychlostí a velká napětí mohou způsobit malé deformace, tzv. **smykové zhuštění**.



Za pomoci napětí se ale také kočky mohou změnit ze ztuhlých na super klidné...



Jejich viskozita klesá s rostoucí smykovou rychlostí a malá napětí mohou způsobit velké deformace, tzv. **smykové ztenčování**.

Spousta věcí, stejně jako kočky, se vyznačuje kombinací elastického, plastického a viskózního chování.

VISKOPLASTICKÁ



Plastická pevná látka při nízkém napětí a viskózní kapalina při vysokém napětí
(např. bláto, zubní pasta, majonéza)

VISKOELASTICKÁ



Rychlost deformace závisí na čase: elastické chování během krátkých časových úseků, viskózní tok během delších časových úseků
(např. hromádka nudlí, kečup)

ELASTOPLASTICKÁ



Tělesa s mezi pevnosti: pružná při nízkém napětí, plastická při vysokém napětí
(např. ocel)

ELASTOVISKOPLASTICKÁ



Chování závisí jak na míře deformace, tak na rychlosti deformace
(např. láva)

Jejich chování závisí na komplikovaných vztazích mezi napětím a deformací, a proto dělají věci, které se zdají být neočekávané a nepředvídatelné!



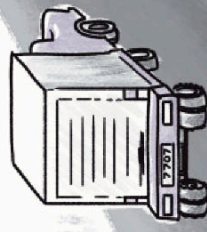
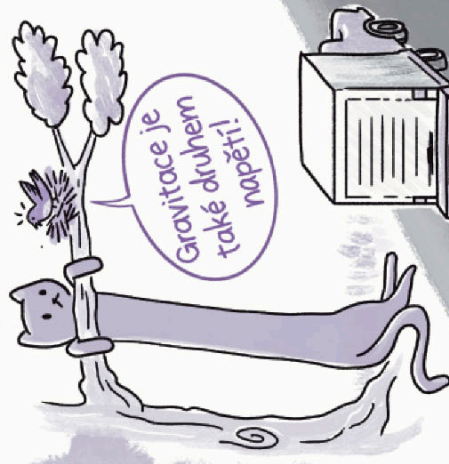
Některé pevné látky, jako je například hřína, se neodráží.

Namísto toho se **plastická (tvárná)** pevná látka vlivem napětí roztahuje nebo mačká. Takto zůstane, dokud na ni nezapůsobí nové napětí.

Tato schopnost měnit tvar se nazývá "plasticita".

Kočky jsou

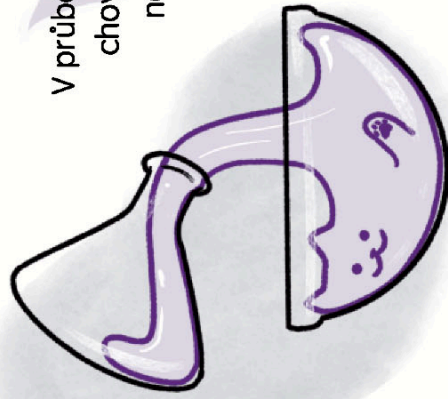
zpočátku elastické, dokud nedosáhnou **meze pevnosti**, což je míra napětí, která způsobí, že se přestanou odrážet a stanou se plastickými.



Pokud však na jakoukoli pevnou látku působí příliš velké napětí...

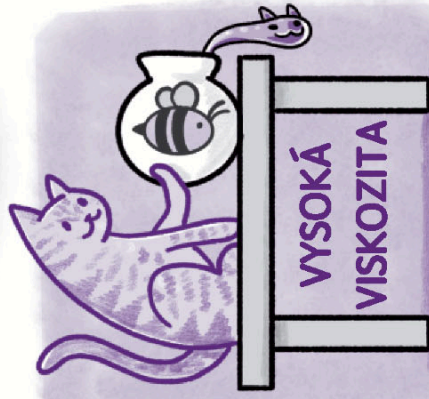


...nakonec se stejně zlomí.



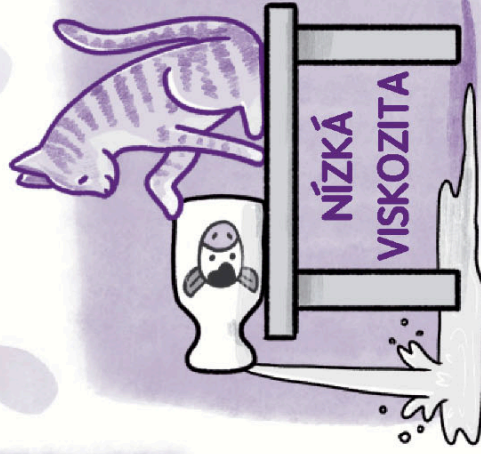
V průběhu delší doby se kočky chovají jako kapalina, která nabývá tvaru své nádoby.

V porovnání s vodou jsou kočky **viskóznější** – jsou o něco hustší.



Kapalina s nízkou viskozitou je řidší a teče rychle jako voda nebo mléko.

Jak zkoumáme vztah mezi napětím a deformací v kapalině? Je to náročný!



Kapaliny jsou neustále v pohybu, takže míra deformace se neustále mění.

Místo toho můžeme zkoumat, jak rychle se deformace mění.



Jak rychle mění kapalina svůj tvar? Tomu se říká **rychlost deformace**.

Viskozita vypovídá o vztahu mezi napětím a rychlostí deformace.

Říká nám, jak velké napětí je potřeba k tomu, aby se změnila rychlost pohybu kapaliny.



Něco s nízkou viskozitou, například voda, nevyžaduje velké úsilí, aby se změnila deformační rychlost. Něco s vysokou viskozitou, jako je kočka, vyžaduje ke změně deformační rychlosti větší napětí.

(Viskozita může být ještě komplikovanější při změně prostředí, například při změně teploty. Horký med například teče rychleji než studený.)